

PROVA OBJETIVA

INSTRUÇÕES

1. Confira o caderno de questões. Ele é dividido da seguinte forma: Linguagens, Códigos e suas Tecnologias, Ciências da Natureza e suas Tecnologias, Ciências Humanas e suas Tecnologias, Matemática e suas Tecnologias e Redação.
2. Cada questão tem 5 alternativas. Apenas uma delas corresponde à resposta correta.
3. Utilize o rascunho da página 11, antes de passar as respostas para a folha definitiva.
4. Leia as instruções impressas na folha definitiva, antes de passar as respostas.
5. Use a caneta hidrográfica, fornecida pelo fiscal, para preencher os casulos (quadrinhos) da folha definitiva de respostas.

LINGUAGENS, CÓDIGOS E SUAS TECNOLOGIAS

Questão 01 – Referindo-se à obra Memórias de um sargento de Milícias, de Manuel Antônio de Almeida, o historiador e crítico literário José Veríssimo afirmou que “esse romance poderia bem ser tomado como inconsciente precursor do naturalismo”. Nessa afirmação, há o pressuposto de que os chamados “estilos de época”:

- a) devem ser definidos numa sistematização fechada de valores, antes de serem aplicados a diferentes obras literárias.
- b) têm abrangência temporal menos definida e menos estanques do que aquela considerada pela periodização mais mecânica.
- c) descrevem com exatidão as qualidades estéticas que se prendem às específicas condições históricas em que os escritores produzem suas obras.
- d) constituem um equívoco crítico, pois o fato de haver “precursores” implica a impossibilidade de se definirem tendências estilísticas.
- e) são paradigmas que de fato não caracterizam época alguma, pois as

soluções estéticas processam-se no plano do inconsciente do artista.

Questão 02 - Aponte a alternativa que revela o tipo textual predominante no excerto abaixo.

"A Wikipédia é uma enciclopédia livre que está sendo construída por milhares de colaboradores de todo o mundo. Este é um *site* baseado no conceito de *wiki*, o que significa que qualquer internauta, inclusive você, pode editar o conteúdo de quase TODOS os artigos acionando o *link* 'Editar' (nas abas de conteúdo) que é mostrado em quase todas as páginas do *site*. O projeto Wikipédia foi iniciado em 15 de janeiro de 2001, na versão em língua inglesa. Em apenas um ano de existência, essa versão já possuía quase 10.000 artigos. Até hoje, foram criados mais de 5 milhões de artigos em dezenas de línguas (246.932 artigos na versão em português)."

(www.wikipedia.org.br. Acesso em: 13 set. 2010.)

- a) descritivo
- b) injuntivo
- c) dissertativo expositivo e argumentativo
- d) narrativo
- e) dissertativo argumentativo

A questão 03 refere-se ao texto a seguir, de Stanislaw Ponte Preta (Sérgio Porto).

Medidas, no espaço e no tempo

A medida, no espaço e no tempo, varia de acordo com as circunstâncias. E nisso vai o temperamento de cada um, o ofício, o ambiente em que vive.

Nossa falecida avó media na base do novelo. Pobre que era, aceitava encomendas de crochê e disso tirava o seu sustento. Muitas vezes ouvimo-la dizer: – Hoje estou um pouco cansada. Só vou trabalhar três novelos.

Nós todos sabíamos que ela levava uma média de duas horas para tecer cada um dos rolos de lã. Por isso, ninguém estranhava quando dizia que queria jantar dali a meio novelo. Era só fazer a conversão em horas e botar a comida na mesa sessenta minutos depois.

Os índios, por sua vez, marcavam o tempo pela lua. Isso é ponto pacífico, embora, há alguns anos, por distração, eu assistisse a um desses terríveis filmes de carnaval do Oscarito, em que apareciam diversos índios, alguns dos quais, com relógio de pulso.

Sim, os índios medem o tempo pelas luas, os ricos medem o valor dos semelhantes pelo dinheiro, vovó media as horas pelos seus novelos e todos nós, em maior ou menor escala, medimos distâncias e dias com aquilo que melhor nos convier.

Agora mesmo houve qualquer coisa com a Light [companhia de luz] e a luz faltou. Para a maioria, a escuridão durou duas horas; para Raul, não. Ele, que se prepara para um exame, tem que aproveitar todas as horas de folga para estudar. E acaba de vir lá de dentro, com os olhos vermelhos do esforço, a reclamar:

– Puxa! Estudei uma vela inteira.

Comigo mesmo aconteceu de recorrer a tais medidas, que quase sempre medem melhor ou, pelos menos, dão uma idéia mais aproximada daquilo que queremos dizer. Foi noutro dia quando certa senhora, outrora tão linda e hoje tão gorda, me deu um prolongado olhar de convite ao pecado.

Fingi não perceber, mas pensei: “Há uns quinze quilos atrás, eu teria me perdido”.

(In Flora Bender e Ilka Laurito, *Crônica: história, teoria e prática*. São Paulo: Scipione, 1993, p. 96-97.)

Questão 03 – Assinale a alternativa que contém a tese da crônica.

a) “Puxa! Estudei uma vela inteira.”

b) “Era só fazer a conversão em horas e botar a comida na mesa sessenta minutos depois.”

c) “Para a maioria, a escuridão durou duas horas; para Raul, não.”

d) “os índios medem o tempo pelas luas, os ricos medem o valor dos semelhantes pelo dinheiro.”

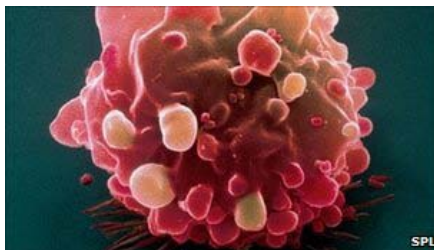
e) “todos nós, em maior ou menor escala, medimos distâncias e dias com aquilo que melhor nos convier.”

Para responder às questões 04 e 05, considere o texto abaixo.

Aspirin 'helps protect against bowel cancer'

A daily aspirin tablet *may* help prevent bowel cancer, a study suggests.

By Nick Triggle Health reporter, BBC News.



Bowel cancer is the third most common cancer

Oxford University found it cut cases by a quarter and deaths by more than a third in a review of 14,000 patients. Aspirins are already widely used to help protect people against strokes and heart problems, although many healthy middle-aged people do not take them because of the risk of side-effects. But researchers said their findings – published by the Lancet - “tipped the balance” in favour of taking them.

(5) They followed up four study groups over a period of 20 years to identify the impact of regular small doses of the drug - the tablets given for medical reasons are often a quarter of a strength of those used to treat headaches. They found it reduced the risk of the incidence of bowel cancer by 24% and of dying from the disease by 35%.

And even though regular aspirin use can have side-effects, the researchers said it was still worthwhile as on such low doses these tended to be relatively minor, such as bruising or nose bleeds. One in 20 people in the UK (10) develops bowel cancer over their lifetime, making it the third most common cancer. About 16,000 people die each year as a result of it.

The findings build on previous research on the issue, and come after the government announced earlier this month it was looking to start a new screening programme for bowel cancer for 55-year-olds. Lead researcher Professor Peter Rothwell said the screening would provide the perfect opportunity for doctors to discuss with their (15) patients about whether to take aspirin.

“To date, for healthy middle-aged people it has been a fine balance as to whether to take aspirins, but this tips it in my view. There is a small benefit for vascular disease and now we know a big benefit for this cancer. In the future, I am sure it will be shown that aspirin helps prevent other cancers too.”

'Talk to General Practitioner'.

(20) He added those with a high risk of bowel cancer, including the obese and those with a family history of the disease, should give aspirin treatment a particular consideration. Mark Flannagan, chief executive of Beating Bowel Cancer, said they were "very positive" findings and giving aspirin alongside the new screening programme should be looked at. But he added: "Anyone considering starting a course of medication should first consult their GP."

(Adaptado a partir de: <http://www.bbc.co.uk/news/health-11597163>. Acesso em 23/10/2010.)

Questão 04 – Qual dos fragmentos retirados do texto melhor sintetiza a ideia central apresentada no título do artigo "Aspirin 'helps protect against bowel cancer'"?

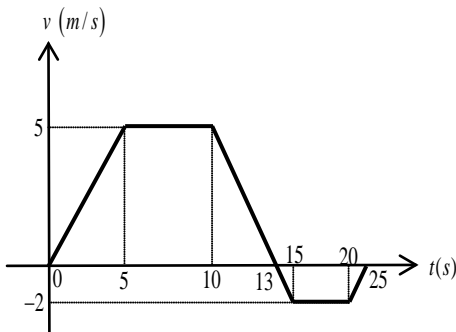
- a) "...researchers said their findings - published by the Lancet - "tipped the balance" in favour of taking them." (linha 3)
- b) "Oxford University found it cut cases by a quarter and deaths by more than a third in a review of 14,000 patients." (linha 1)
- c) "One in 20 people in the UK develops bowel cancer over their lifetime, making it the third most common cancer. About 16,000 people die each year as a result of it." (linha 09)
- d) "They followed up four study groups over a period of 20 years to identify the impact of regular small doses of the drug." (linha 5)
- e) "Anyone considering starting a course of medication should first consult their GP." (linha 23)

Questão 05 – Escolha a alternativa que melhor expressa o discurso indireto, a partir do que diz o Professor Peter Rothwell no trecho: "In the future, I am sure it will be shown that aspirin helps prevent other cancers too".

- a) Professor Peter Rothwell said that in the future, he was sure it would be shown that aspirin helped prevent other cancers too.
- b) Professor Peter Rothwell said that in the future, I was sure it would be shown that aspirin helps prevent other cancers too.
- c) Professor Peter Rothwell told in the future, he was sure it would be shown that aspirin helped prevent other cancers too.
- d) Professor Peter Rothwell told the government that in the future, aspirin will help prevent other cancers too.
- e) Professor Peter Rothwell admitted that he is sure that aspirin will help to prevent other cancers too.

CIÊNCIAS DA NATUREZA E SUAS TECNOLOGIAS

Questão 06 – Um automóvel tem seu movimento descrito em termos de velocidade segundo o gráfico abaixo. Sabendo-se que o automóvel estava na origem em $t = 0$ s, onde ele estará em $t = 25$ s?



- a) Novamente na origem
- b) A 10 m da origem
- c) A 14 m da origem
- d) A 28 m da origem
- e) A 25 m da origem

Questão 07 – A equação $F = k_0 \cdot \frac{|q_1| \cdot |q_2|}{d^2}$ é

conhecida como Lei de Coulomb, na qual as unidades no Sistema Internacional (SI) são:

$$F = \frac{\text{kg} \cdot \text{m}}{\text{s}^2}; \quad |q_1|e|q_2| = C \text{ (Coulomb)} \text{ e } d = \text{m}.$$

Desse modo, podemos concluir que as unidades da constante k_0 no SI serão:

- a) $\frac{\text{kg} \cdot \text{m}^3}{\text{C} \cdot \text{s}}$
- b) $\frac{\text{kg} \cdot \text{m}}{\text{C}^2 \cdot \text{s}^2}$
- c) $\frac{\text{kg} \cdot \text{m}^3}{(\text{C} \cdot \text{s})^2}$
- d) $\frac{\text{kg}}{\text{C}^2 \cdot \text{s}^2 \cdot \text{m}^2}$

$$e) \frac{kg \cdot (C \cdot s)^2}{m}$$

Questão 08 - O chumbo compromete o Sistema Nervoso Central, podendo produzir tremores, delírios, irritabilidade, agressividade, distúrbios mentais, hiperatividade e até convulsões, paralisias e coma. Foram encontrados abandonados quatro frascos (I, II, III e IV), cada qual contendo um sal de chumbo sólido não identificado, e, próximos a eles, estavam os rótulos. Para relacionar essas substâncias a seus rótulos, é realizado o seguinte procedimento: inicialmente, usando água destilada, preparam-se soluções saturadas da substância I, II, III e IV. Em seguida, é feita a medida da condutividade elétrica (a 25°C) de cada solução, verificando que os resultados obtidos satisfaziam a seguinte relação:

$$\sigma(I) > \sigma(II) > \sigma(III) > \sigma(IV).$$

Considerando:

$$Kps (PbCrO_4) = 3 \times 10^{-13}$$

$$Kps (PbC_2O_4) = 8,5 \times 10^{-9}$$

$$Kps (PbI_2) = 7,9 \times 10^{-9}$$

$$Kps (PbS) = 3,2 \times 10^{-28}$$

Ao concluir o experimento, serão identificadas corretamente as substâncias dos frascos I, II, III e IV, respectivamente, como:

- PbI₂ / PbC₂O₄ / PbCrO₄ / PbS
- PbS / PbCrO₄ / PbC₂O₄ / PbI₂
- PbCrO₄ / PbS / PbC₂O₄ / PbI₂
- PbC₂O₄ / PbI₂ / PbS / PbCrO₄
- PbC₂O₄ / PbI₂ / PbCrO₄ / PbS

Questão 09 – Neste ano de 2010, o Prêmio Nobel de Medicina - Fisiologia foi concedido ao médico britânico Robert Edwards, pelo desenvolvimento da técnica que permitiu a geração do primeiro bebê de proveta em 1978. A técnica, entre outros aperfeiçoamentos, consiste em obter células femininas recém-ovuladas e colocá-las em uma solução contendo as células masculinas. A solução em que se dará a fecundação *in vitro* permite a capacitação das células masculinas para a fecundação. Na ocasião, a técnica foi alvo de muita polêmica e de discussões sobre a ética e a validade dessa nova forma de concepção.

Referente à célula feminina resultante da ovulação, foram feitas as considerações a seguir. Assinale a afirmação correta a respeito dessa célula:

- É um ovócito de primeira ordem diploide, o qual somente após a fecundação efetuará a divisão de meiose para então ocorrer a fusão dos pró-núcleos masculino e feminino.
- É um óvulo haploide produzido após duas etapas da divisão mitótica, juntamente a outras três células chamadas corpúsculos polares, apenas os óvulos poderão ser fecundados.
- É uma ovogônia diploide, que em seguida se submeterá à divisão de meiose e, somente após concluí-la, estará habilitada para a fecundação pelos espermatozoides.
- É um ovócito de segunda ordem haploide, o qual concluiu apenas a primeira divisão de meiose e somente se for fecundado concluirá a segunda divisão de meiose.
- É um óvulo haploide, cujos cromossomos homólogos ainda não foram totalmente separados e, portanto, não poderá ser imediatamente fecundado, ele depende de um estímulo para que possa ser fecundado.

Questão 10 - O ciclo do nitrogênio no planeta Terra tem sido mantido por bilhões de anos, devido a um conjunto de reações atmosféricas e lentos processos geológicos. Além desses, um delicado equilíbrio microbiológico evoluiu garantindo a contínua transferência do nitrogênio para a sua forma biótica e dela retornando à sua condição abiótica. Entretanto, recente estudo publicado pela revista *Science* (Outubro de 2010, Vol. 330. Nº. 6001, p.192 – 196.) destaca o drástico rompimento desse ciclo, devido ao desenvolvimento da agricultura no último século. Uma das consequências tem sido a extensa eutrofização verde de lagos e zonas oceânicas costeiras, as chamadas “Zonas Mortas”. A eutrofização verde de reservas de água-doce do planeta com sérios efeitos para a biodiversidade local é decorrente do:

- excesso de nutrientes nitrogenados concentrados nos rios e lagos, os quais ocasionam a intoxicação e morte de

- micro-algas essenciais para a manutenção da teia alimentar local.
- b) crescimento excessivo do zooplâncton, de modo que este consome as populações de produtores representados pelas algas e micro-organismos fotossintetizantes.
 - c) crescimento superficial de algas e a diminuição da penetração da luz até as zonas profundas, reduzindo as taxas de fotossíntese e a concentração de oxigênio dissolvido.
 - d) crescimento de micro-organismos decompositores, os quais são, em geral,

- formas aeróbicas de vida, contribuindo para uma redução dos níveis de oxigênio em solução.
- e) excesso de nutrientes que precipitam no fundo de rios e lagos, asfixiando a fauna microscópica e assim modificando a estrutura da cadeia alimentar local.

CIÊNCIAS HUMANAS E SUAS TECNOLOGIAS

Questão 11 – Neste ano, estão acontecendo uma série de homenagens em memória do jurista, filósofo e professor Miguel Reale, que completaria cem anos. São palestras, seminários, lançamento de livro (Variações 3, Fundação Nuce e Miguel Reale / Migalhas) e outros eventos. O professor Miguel Reale, como gostava de ser chamado, foi um grande humanista e deu enorme contribuição ao Brasil, tais como: foi reitor da USP (por dois mandatos), membro da Academia Brasileira de Letras, revisor da Constituição de 1967, coordenador da Reforma do Código Civil aprovado em 2002, entre outros. Segundo seu filho, Miguel Reale Júnior, e outros especialistas, o maior legado deixado por ele foi:

(O Estado de S. Paulo, 06/11/2010.)

- a) o valor da justiça como fonte de igualdade social e de geradora de desenvolvimento econômico para um país.
- b) a crença na grandeza da pessoa humana e a revelação da crença na existência sem corporeidade.
- c) a esperança de que o país iria valorizar a pessoa humana, gerando igualdade e riqueza para todos.
- d) a crença na educação e na lei como geradoras do desenvolvimento da sociedade e da integração entre os povos.
- e) ter acreditado no homem, em sua natureza honesta e no seu desenvolvimento pessoal e espiritual.

Questão 12 – Foi eleita no último dia 31 de outubro a nova presidente do Brasil, a

economista Dilma Vana Rousseff, filiada ao Partido dos Trabalhadores e apoiada pelo atual presidente, Luiz Inácio Lula da Silva. Ela será a primeira mulher a ocupar o principal cargo do Executivo brasileiro. Sua plataforma política tem como base a continuidade dos programas sociais implementados no governo do presidente Lula. Segundo alguns analistas econômicos, a nova presidente irá herdar uma situação mais complexa, principalmente no que diz respeito às Contas Públicas, que estão em 39,6% do PIB – Produto Interno Bruto. Outros indicadores são:

(Isto É Dinheiro, nº. 683, 10/11/2010.)

- I – 6,2% -Índice de desemprego e 4% - população que vive em extrema pobreza.
- II – US\$ 350 bilhões – o saldo das reservas internacionais e 78º no ranking do IDH – Índice de Desenvolvimento Humano.
- III – 72,2 anos – expectativa de vida e 90% - população alfabetizada.
- IV – 103 milhões de pessoas - classe média e 36% - domicílios que têm computadores.
- V – 4,2% – Inflação (estimativa) e 5,5% - taxa de crescimento (estimativa).

As afirmativas corretas são:

- a) II, III e IV
- b) I, III e IV
- c) II, IV e V
- d) I, II e III
- e) III, IV e V

Questão 13 – A guerra cambial, que se intensificou em 2010, tem provocado sérias complicações para muitos países desenvolvidos e emergentes, com exceção da China, que, com sua moeda desvalorizada em relação ao dólar, consegue aumentar as suas exportações e, assim, ganhar mercado. Os EUA têm se mostrado quase que inoperante nessa guerra, o que afeta significativamente as operações de exportação e importação para, praticamente, todos os países. Na realidade, o que os Estados Unidos necessitam estrategicamente para equilibrar as suas operações de comércio exterior é:

(Rev. Veja, nº. 45, de 10/11/2010.)

- a) obrigar a China a valorizar a sua moeda, o iuane, de modo que os produtos chineses percam competitividade no mercado americano.
- b) fechar acordo com os países do G20 para valorizar o dólar, obrigando a China a valorizar o iuane.
- c) aumentar as suas exportações, com a redução drástica de impostos e a elevação da produtividade.
- d) pressionar os países desenvolvidos para que aumentem as suas importações, desvalorizando o dólar.
- e) reduzir o seu déficit público para valorizar a sua moeda no mercado internacional.

Questão 14 – A morte inesperada de Néstor Kirchner, na manhã do dia 27 de outubro, acrescentou novos temperos à conturbada vida política argentina. Sua esposa, Cristina Kirchner, atual presidente do país, estava às turras com diversos grupos da sociedade argentina, principalmente os agropecuaristas e empresários do setor das comunicações. Néstor, que ocupava uma cadeira de deputado no Congresso, praticamente administrava o país em conjunto com a sua esposa e era um forte opositor do poder dos meios de comunicação. Entre os meses de maio a agosto de 2010, o governo colocou em prática várias ações contra os grupos citados, entre elas:

(Rev. Veja, nº 44, de 3/11/2010)

- a) a invasão da sede do grupo O Clarín (jornal, TV e rádio) por fiscais, com acusações de crimes contra a humanidade, ameaça de ter de se desfazer da participação em uma fábrica

de papel e perda do direito de transmitir jogos de futebol.

- b) a multa de 3 milhões de pesos sobre as operações do Sindicato dos Agropecuaristas Argentinos e a suspensão do recebimento de contribuições sindicais, devidas pelos pequenos produtores.
- c) a intervenção no grupo de comunicação La Nación, com demissões e bloqueios das contas bancárias, além de proibir a impressão de alguns cadernos do jornal que tratavam de política e economia.
- d) o aumento dos impostos sobre os produtos agropecuários, principalmente a carne bovina, obrigando os distribuidores a importar o produto de países como o Chile e os EUA.
- e) o controle da divulgação das notícias, por meio da criação do Centro de Avaliação e Controle da Informação, órgão ligado à Presidência da República e comandado por um “braço direito” de Néstor Kirchner.

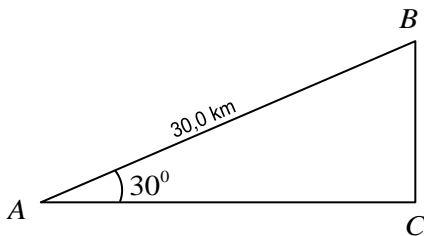
Questão 15 – Em meio a uma onda nacionalista, em 03 de outubro de 1950, Getúlio Dorneles Vargas foi eleito presidente do Brasil, com 3,849 milhões de votos. Sua eleição estava baseada no compromisso de retomar a política econômica nacionalista e as diretrizes de amparo aos trabalhadores urbanos, que o apoiaram. Em um primeiro momento, Vargas tinha como principal tarefa:

- a) investir urgentemente na infraestrutura sucateada no período da 2ª Guerra Mundial, provocando o escoamento da produção e gerando o crescimento de várias regiões metropolitanas.
- b) equilibrar a política econômica, estabelecendo acordos com o Congresso Nacional, notadamente com membros do PSD – Partido Social Democrático, que pressionavam o presidente eleito nesse sentido.
- c) gerar 250 mil novos empregos, incentivando a criação de novas empresas e também a instalação de indústrias multinacionais, que percebiam no país um alto potencial de crescimento.
- d) reconquistar a confiança das Forças Armadas, que, infladas por setores antidemocráticos da UDN – União Democrática Nacional, viam com desconfiança a plataforma nacionalista.

- e) valorizar a agricultura para controlar o êxodo rural, aprovando e implementando o PME – Plano de Metas Emergenciais, que visava a investir maciçamente nos pequenos produtores rurais.

MATEMÁTICA E SUAS TECNOLOGIAS

Questão 16 – Uma “van” faz o seguinte trajeto: sai da cidade “A”, onde é sua base com alguns alunos de uma universidade; vai até a cidade “B”, onde pega o restante dos alunos; indo em seguida até a cidade “C”, onde fica a escola na qual os alunos estudam. Com o fim das aulas, a “van” faz o percurso inverso, deixando os alunos em suas cidades. Sabendo-se que as cidades estão localizadas segundo o esquema abaixo e que a “van” faz esse percurso uma vez por dia, de segunda-feira a sexta-feira, qual a distância total percorrida pela “van” durante as aulas?



- a) 225 km
b) 350 km
c) 400 km
d) 450 km
e) 550 km

Questão 17 – Conta-se que Karl Gauss, considerado um dos maiores gênios da área de matemática e física, com a idade de sete anos foi colocado de castigo na escola em que estudava. Como punição, ele teria de somar todos os números de 1 a 100. O castigo não demorou muito a ser cumprido, pois em menos de cinco minutos ele deu a resposta, deduzindo a soma dos n primeiros números de uma Progressão Aritmética. A resposta dada por ele foi:

- a) 550
b) 1.150
c) 3.500
d) 4.000

- e) 5.050

Questão 18 – “Transgênicos já ocupam mais da metade da área plantada de milho.”

“O milho transgênico deverá abocanhar mais da metade da área plantada com o cereal no Brasil na safra 2010/11. Se nada excepcional ocorrer no meio do caminho, serão 7,1 milhões de hectares de um total de 12,8 milhões de hectares com milho nas safras de inverno e de verão” (10 de agosto de 2010, do *Valor Econômico*). Segundo o artigo publicado nesse jornal, podemos estimar a área plantada com milho transgênico sendo aproximadamente:

- a) 45% da área plantada
b) 55% da área plantada
c) 60% da área plantada
d) 70% da área plantada
e) 85% da área plantada

Questão 19 – Um laboratório fabrica um medicamento que consiste numa mistura contendo um analgésico que custa R\$ 5,00 por kg, um antitérmico que custa R\$ 20,00 por kg e um anti-inflamatório que custa R\$ 16,00 por kg. Cada embalagem contém meio kg da mistura e, além disso, a quantidade de antitérmico deve ser igual a um terço da soma dos outros dois medicamentos. Esse remédio deve ser vendido a R\$ 5,75. Então, a quantidade de analgésico, antitérmico e do anti-inflamatório em cada embalagem deve ser respectivamente:

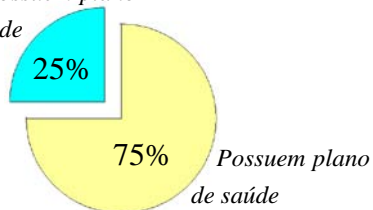
- a) 175 g ; 175 g ; 150 g
b) 200 g ; 150 g ; 150 g
c) 250 g ; 125 g ; 125 g
d) 125 g ; 200 g ; 175 g
e) 100 g ; 200 g ; 200 g

Questão 20 – Um hospital realizou um estudo dos atendimentos feitos durante um ano, obtendo os seguintes resultados:

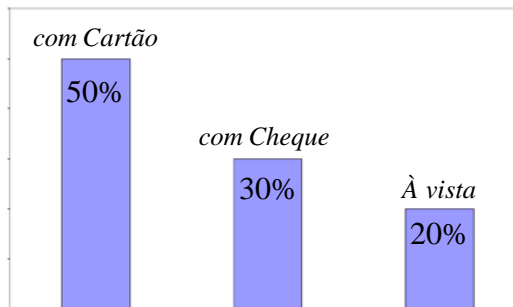
Idade	Atendimentos
0 a 17 anos	3.000
18 a 45 anos	10.000
46 a 70 anos	5.000
71 anos ou mais	2.000

Dos pacientes que têm entre 18 a 45 anos

Não possuem plano de saúde



Dos pacientes que não têm plano de saúde pagaram:



Podemos dizer então que o número de pacientes na faixa de 18 a 45 anos que não tem plano de saúde e pagou o tratamento à vista é:

- a) 100
- b) 200
- c) 750
- d) 500
- e) 1.000

INSTRUÇÕES

1. Leia, com atenção, a proposta.
2. Utilize o espaço da página 10 para fazer o rascunho da redação.
3. Antes de passar a redação para a folha definitiva, leia as instruções impressas na mesma.

PROPOSTA

Leia o texto abaixo.

Agressividade na infância pode estar ligada a um parto difícil

Bebês que vieram ao mundo em um parto difícil, com o uso de fórceps, são mais propensos a desenvolver problemas como a agressividade durante a infância se comparados com aqueles que nasceram de cesariana, informou um estudo feito na China.

Os pesquisadores acreditam que os problemas comportamentais podem estar ligados ao alto nível de cortisol, um hormônio que o corpo produz durante um nascimento estressante e difícil.

"A associação entre o modo de nascimento e uma psicopatologia na infância está provavelmente relacionada ao efeito do cortisol", escreveram os pesquisadores em um artigo publicado nesta quarta-feira no BJOG: Jornal Internacional de Ginecologia e Obstetrícia.

Estudos anteriores concluíram que níveis de cortisol no sangue do cordão umbilical são menores em bebês que nascem de cesariana opcional, seguido pelo parto normal espontâneo. Altos níveis de cortisol são encontrados em partos normais com a ajuda de fórceps ou por vácuo extrator.

"Os níveis de cortisol foram relacionados à psicopatologia infantil. Entretanto, mais estudos são necessários para olhar com mais detalhes para isso" escreveram os cientistas, liderados pelo professor Jianmeng Liu, vice-diretor do Instituto de Saúde Reprodutora e da Criança do Centro de Ciências da Saúde da Universidade de Pequim.

O estudo envolveu 4.190 crianças que nasceram nas províncias de Zhejiang e Jiangsu, no sul da China. Elas foram avaliadas entre as idades de 4 a 6 anos por problemas como timidez, ansiedade, depressão, dificuldade de concentração e comportamento delinquente e agressivo.

Tais problemas foram menores em crianças que nasceram por cesariana e maiores naquelas cujas mães deram à luz com a ajuda de instrumentos como fórceps ou vácuo extrator.

(Folha Online, Equilíbrio e Saúde, 03 de novembro de 2010.)

Considerando as informações apresentadas no texto lido, produza uma dissertação, de aproximadamente 25 linhas, em que você discuta **a relação entre um parto difícil e o desenvolvimento da agressividade**. Você poderá se posicionar a favor ou contrário ao estudo realizado na China, utilizando-se de argumentos consistentes em defesa de seu ponto de vista. Não se esqueça de dar um título sugestivo à sua produção textual.

Orientações para a produção de seu texto:

1. Seu texto deve ter aproximadamente 25 linhas;
2. Não se esqueça de dar um título sugestivo ao texto;
3. Sua produção textual será avaliada com base nos seguintes critérios:
 - Domínio da língua portuguesa culta;
 - Compreensão da proposta de redação e domínio do tipo de texto solicitado;
 - Seleção, organização e construção de argumentos em defesa do ponto de vista sobre o tema proposto;
 - Emprego de organizadores textuais necessários à construção da argumentação;
 - Utilização adequada das marcas de segmentação textual: título, paragrafação, pontuação e outros sinais gráficos.

Observação: A redação valerá no máximo **100** pontos, sendo que cada critério especificado acima poderá atingir de **zero** a **20** pontos, **desclassificando-se o candidato que totalizar pontuação menor que 20 ao final da avaliação.**

RASCUNHO – PROVA OBJETIVA

RESPOSTAS de 01 a 20					
01	<input type="checkbox"/> A	<input type="checkbox"/> B	<input type="checkbox"/> C	<input type="checkbox"/> D	<input type="checkbox"/> E
02	<input type="checkbox"/> A	<input type="checkbox"/> B	<input type="checkbox"/> C	<input type="checkbox"/> D	<input type="checkbox"/> E
03	<input type="checkbox"/> A	<input type="checkbox"/> B	<input type="checkbox"/> C	<input type="checkbox"/> D	<input type="checkbox"/> E
04	<input type="checkbox"/> A	<input type="checkbox"/> B	<input type="checkbox"/> C	<input type="checkbox"/> D	<input type="checkbox"/> E
05	<input type="checkbox"/> A	<input type="checkbox"/> B	<input type="checkbox"/> C	<input type="checkbox"/> D	<input type="checkbox"/> E
06	<input type="checkbox"/> A	<input type="checkbox"/> B	<input type="checkbox"/> C	<input type="checkbox"/> D	<input type="checkbox"/> E
07	<input type="checkbox"/> A	<input type="checkbox"/> B	<input type="checkbox"/> C	<input type="checkbox"/> D	<input type="checkbox"/> E
08	<input type="checkbox"/> A	<input type="checkbox"/> B	<input type="checkbox"/> C	<input type="checkbox"/> D	<input type="checkbox"/> E
09	<input type="checkbox"/> A	<input type="checkbox"/> B	<input type="checkbox"/> C	<input type="checkbox"/> D	<input type="checkbox"/> E
10	<input type="checkbox"/> A	<input type="checkbox"/> B	<input type="checkbox"/> C	<input type="checkbox"/> D	<input type="checkbox"/> E
11	<input type="checkbox"/> A	<input type="checkbox"/> B	<input type="checkbox"/> C	<input type="checkbox"/> D	<input type="checkbox"/> E
12	<input type="checkbox"/> A	<input type="checkbox"/> B	<input type="checkbox"/> C	<input type="checkbox"/> D	<input type="checkbox"/> E
13	<input type="checkbox"/> A	<input type="checkbox"/> B	<input type="checkbox"/> C	<input type="checkbox"/> D	<input type="checkbox"/> E
14	<input type="checkbox"/> A	<input type="checkbox"/> B	<input type="checkbox"/> C	<input type="checkbox"/> D	<input type="checkbox"/> E
15	<input type="checkbox"/> A	<input type="checkbox"/> B	<input type="checkbox"/> C	<input type="checkbox"/> D	<input type="checkbox"/> E
16	<input type="checkbox"/> A	<input type="checkbox"/> B	<input type="checkbox"/> C	<input type="checkbox"/> D	<input type="checkbox"/> E
17	<input type="checkbox"/> A	<input type="checkbox"/> B	<input type="checkbox"/> C	<input type="checkbox"/> D	<input type="checkbox"/> E
18	<input type="checkbox"/> A	<input type="checkbox"/> B	<input type="checkbox"/> C	<input type="checkbox"/> D	<input type="checkbox"/> E
19	<input type="checkbox"/> A	<input type="checkbox"/> B	<input type="checkbox"/> C	<input type="checkbox"/> D	<input type="checkbox"/> E
20	<input type="checkbox"/> A	<input type="checkbox"/> B	<input type="checkbox"/> C	<input type="checkbox"/> D	<input type="checkbox"/> E